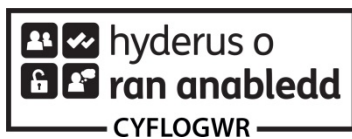




Rhaglen Gyfalaf y Loteri

Nodiadau Canllaw Ychwanegol

Prosiectau Cyfalaf Mawr



Mae'r Cyngor yn ymrwymedig i ddarparu gwybodaeth mewn print bras, Braille, Arwydddeg Prydain, Hawdd eu Darllen ac ar awdio. Ceisiwn ddarparu gwybodaeth mewn ieithoedd ar wahân i'r Gymraeg a'r Saesneg ar gais.

Gweithredwn [Bolisi Cyfle Cyfartal](#).

Cynnwys

Cyflwyniad	2
Sut i ddefnyddio'r Nodiadau Canllaw Ychwanegol	2
Y Broses Gwneud Cais Tri Cham	2
Ein cyngorwyr allanol arbenigol	4
Comisiwn Dylunio Cymru	4
Eich Astudiaeth Dichonoldeb	4
Datblygu eich prosiect	6
Ein Gofynion ar gyfer Prosiectau Cyfalaf Mawr	8
Os cewch grant gennym	17
Monitro eich prosiect	17
Sefydliadau ac Adnoddau Defnyddiol	19



Mae'r holl ddogfen hon wedi'i hyperddolennu. Wrth glicio ar y penawdau ar y tudalen cynnwys, eir â chi'n syth i'r adran berthnasol. Cliciwch i ddychwelyd i'r tudalen cynnwys.

Nodiadau Canllaw Ychwanegol

Prosiectau Cyfalaf Mawr

Cyflwyniad

Croeso i'n Nodiadau Canllaw Ychwanegol ar Brosiectau Cyfalaf Mawr.

Mae cychwyn ar brosiect cyfalaf mawr gyda Chyngor y Celfyddydau yn ymrwymiad hirdymor i'ch sefydliad, a deallwn y gall y broses a'r gofynion fod yn llethol ar adegau. Nod y Canllawiau hyn yw eich helpu drwy ddarparu trosolwg o'r broses a ddilynwn wrth ddatblygu prosiectau cyfalaf mawr.

Gwyddom fod pob prosiect cyfalaf mawr yn wahanol. Fodd bynnag, mae gennym rai gofynion y disgwyliwn i bob prosiect eu bodloni'n foddhaol. Nodir y gofynion hyn yn y Canllawiau hyn, a dylech eu hystyried ar bob cam wrth ddatblygu eich prosiect. Mae prosiectau cyfalaf mawr yn gynlluniau pwysig i ni hefyd, ac rydym am iddynt fod yn rhagorol. Byddwn yn chwarae rhan flaenllaw wrth ddatblygu a chynllunio eich prosiect, a chewch y cyngor a'r cymorth sy'n benodol i'ch prosiect wrth iddo fynd rhagddo.

Sut i ddefnyddio'r Nodiadau Canllaw Ychwanegol

Mae'r Nodiadau Canllaw Ychwanegol hyn yn tybio eich bod wedi cwblhau cofrestru eich prosiect a'n bod wedi eich gwahodd i wneud cais am gyllid. Os nad dyma'r achos, darllenwch fwy am gofrestru eich prosiect yn y [Canllaw Cyffredinol ar Raglen Gyfalaf Cyngor Celfyddydau Cymru](#).

Dylai'r Canllawiau hyn gael eu darllen fel dogfen "annibynnol" o gychwyn eich prosiect er mwyn i chi gael trosolwg. Dylech ailedrych ar adrannau penodol wrth i'ch prosiect fynd rhagddo er mwyn sicrhau nad ydych yn colli golwg o'r materion allweddol y byddwn yn disgwyl eich bod wedi eu hystyried.

Dylech ddarllen y Canllawiau hyn ochr yn ochr â'r [Canllaw Cyffredinol ar Raglen Gyfalaf Cyngor Celfyddydau Cymru](#) a'n [Strategaeth Gyfalaf ar gyfer 2012-2017](#).

Os ydych yn chwilio am wybodaeth i'ch helpu i lenwi eich ffurflen neu'ch ffurflenni cais, darllenwch y Nodiadau Cymorth perthnasol sydd ar gael ar ein [gwefan](#).

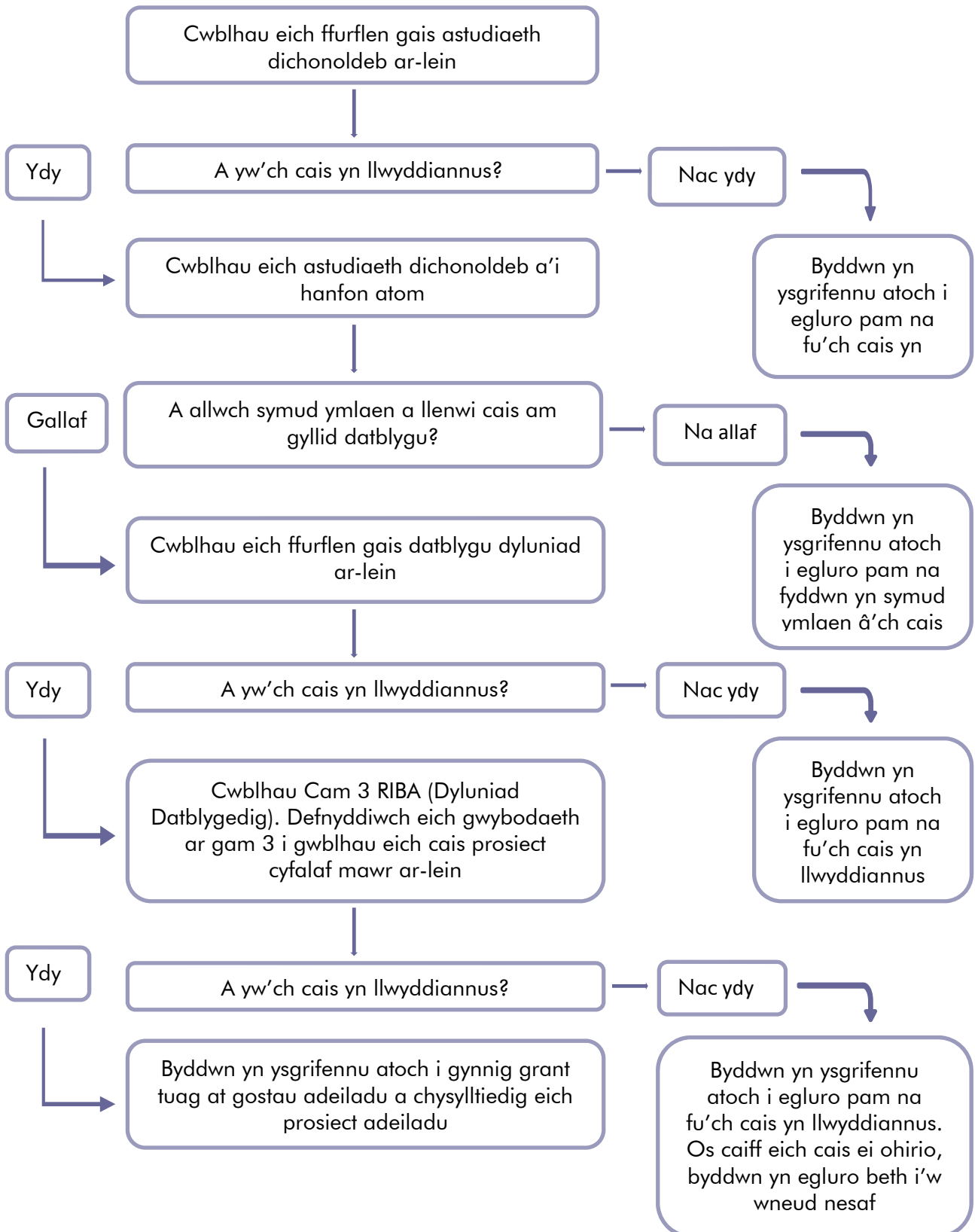
Y Broses Gwneud Cais Tri Cham

Mae prosiectau cyfalaf mawr yn gymhleth a bydd eich prosiect yn destun o leiaf dri cham cyn y gallwch ddechrau unrhyw waith adeiladu. Defnyddiwn Gynllun Gwaith 2013 Sefydliad Brenhinol Penseiri Prydain (RIBA) i lywio'r broses hon. Mae Cynllun Gwaith 2013 RIBA yn trefnu'r broses o friffio, cynllunio, adeiladu, cynnal a chadw, gweithredu a defnyddio prosiectau adeiladu yn wyth gam allweddol. (Mae'n cymryd lle Cynllun Gwaith Amlinellol 2007 RIBA).

Gallwch lawrlwytho'r Cynllun Gwaith [yma](#).

Mae ein profiad yn dangos bod dilyn y fath gamau yn annog arfer gorau wrth gynllunio, caffael, rheoli a chyflawni prosiectau cyfalaf mawr.

Dengys y diagram hwn y broses gwneud cais tri cham:



Ein cynghorwyr allanol arbenigol

Gweithiwn gyda chynghorwyr allanol drwy gydol y broses er mwyn rhoi cyngor arbenigol ac annibynnol ar agweddau arbenigol penodol ar geisiadau. Mae ein cynghorwyr allanol wedi cael eu dewis yn ofalus yn dilyn proses gwneud cais ffurfiol a dônt o amrywiaeth o broffesiynau. Yn eu plith mae penseiri, syrfewyr meintiau, cynghorwyr mynediad, cynghorwyr busnes ac arbenigwyr celf gyhoeddus.

Bydd cynghorydd allanol yn gyfrifol am adolygu eich astudiaeth dichonoldeb wedi'i chwblhau. Pan fyddwch yn cyflwyno eich cais i weithredu eich prosiect cyfalaf mawr, penodir fîm o gynghorwyr allanol i werthuso eich cais ar ein rhan. Bydd pob aelod o'r fîm hwn yn cwblhau adroddiad, a chaiff ei anfon atoch fel y gallwch ymateb i'w ganfyddiadau a nodi unrhyw anghywirdebau ffeithiol.

Comisiwn Dylunio Cymru

Mae Comisiwn Dylunio Cymru yn hyrwyddo gwaith dylunio da ar gyfer yr amgylchedd adeiledig. Rhydd amrywiaeth o wasanaethau gan gynnwys y Gwasanaeth Adolygu Dylunio cenedlaethol sy'n fodd i gynlluniau a chynigion datblygu ledled Cymru gael eu hystyried gan dîm amlddisgyblaethol, arbenigol, annibynnol Comisiwn Dylunio Cymru. Efallai y bydd yn werth ymgynghori â'r Comisiwn Dylunio ar gam cynnar er budd datblygu eich prosiect cyfalaf mawr.

Eich Astudiaeth Dichonoldeb

Cam cyntaf datblygu eich prosiect cyfalaf mawr yw cynnal astudiaeth dichonoldeb. Mae'n cyfuno pennu eich gofynion o ran y prosiect â gwaith dylunio cysyniad. Mae'n bwysig buddsoddi digon o amser ac adnoddau yn eich astudiaeth dichonoldeb gan fod hyn yn sail i brosiect cyfalaf sydd wedi'i ystyried, ei ddylunio a'i adeiladu'n dda, sy'n addas at y diben ac o ansawdd uchel.

Mae astudiaeth dichonoldeb yn eich galluogi i weld a oes angen eich prosiect (y galw), p'un a yw'n ymarferol yn dechnegol ac yn ariannol, a ph'un a yw'n briodol i'ch sefydliad ei ddatblygu. Hefyd, ar y cam hwn, mae'n bwysig pennu eich gweledigaeth ar gyfer y prosiect a'r budd a gaiff y cyhoedd o'ch prosiect ar ôl ei gwblhau.

Bydd angen i chi gael cyngor proffesiynol ac arbenigol er mwyn eich helpu i gwblhau eich astudiaeth dichonoldeb. Fel arfer bydd angen i chi weithio gyda phensaer a chynghorydd busnes, ond bydd hyn yn dibynnu ar y math o brosiect rydych yn ei gynllunio. Rhaid i chi sicrhau eich bod yn penodi ymgynghorwyr mewn modd priodol, ac mae'n debygol y byddwn am gymryd rhan yn y broses benodi. Gallwch ddarllen mwy am yr hyn rydym yn ei ddisgwyl gennych o ran caffael yn nes ymlaen yn y Canllawiau hyn.

Bydd cymhlethdod ac union gynnwys eich astudiaeth dichonoldeb yn amrywio yn dibynnu ar faint, graddfa a natur y prosiect rydych yn ei ddatblygu.

O'r cychwyn, bydd angen i chi gwblhau arfarniad o opsiynau a fydd yn dangos eich bod wedi ystyried yr holl opsiynau sydd ar gael i chi (gan gynnwys gwneud dim). Bydd yr arfarniad yn gwerthuso buddiannau a chyfyngiadau pob opsiwn yn erbyn eich nodau prosiect datganedig. Bydd yn nodi cost ddynodol ac unrhyw risgiau a nodir. Dylai hyn arwain at ddewis opsiwn y gellir ei gyfiawnhau drwy'r gwaith dadansoddi a wnaed gennych.

Wrth i chi symud ymlaen, dylech roi peth ystyriaeth i'r canlynol:

- Priodolrwydd y safle ar gyfer y gweithgarwch arfaethedig
- Syniadau cychwynol o ran cwmpas a manylebau technegol yr adeilad
- Amlinelliad o'r gyllideb gyfalaf (gan gynnwys ffioedd proffesiynol, technegol a statudol) a ffynonellau cyllid posibl
- Dull amlinellol o ymdrin â chynaliadwyedd amgylcheddol
- Dull amlinellol o gynnwys gwaith celf yn eich adeilad (celf gyhoeddus)
- Asesiad cychwynol o oblygiadau refeniw eich prosiect cyfalaf, gan gynnwys syniad o'r costau rhedeg tebygol ar ôl ei gwblhau
- Datblygu sefydliadol:
 - adolygiad o allu presennol eich sefydliad, a'r sgiliau a'r profiad perthnasol sydd eu hangen er mwyn cyflawni eich prosiect
 - adolygiad o'r agweddau ar staff a chorff llywodraethu eich sefydliad y bydd angen eu newid neu eu hatgyfnerthu o ganlyniad i'r prosiect
- Amlinelliad o'r caniatadau statudol sydd eu hangen
- Rhaglen
- Crynodeb o'r risgiau prosiect allweddol a sut y gellid eu lliniaru

Disgwyliwn i'ch astudiaeth dichonoldeb fynd â'ch prosiect i ddiwedd Cam 2 RIBA, sef **Dylunio Cysyniad** (Cynllun Gwaith 2013 RIBA). Yn ôl Cynllun Gwaith RIBA, erbyn diwedd Cam 2, bydd y canlyniadau canlynol wedi'u cyflawni:

- Dyluniad o'r cysyniad, gan gynnwys dyluniad gwasanaethau adeiladu a strwythurol amlinellol

- Gwybodaeth ragarweiniol am gostau
- Briff Prosiect Terfynol
- Datblygiad amlinellol Strategaethau Prosiect fel strategaeth acwsteg, strategaeth cynaliadwyedd, strategaeth cynnal a chadw a gweithredol, strategaeth rheoli adeilad, strategaeth peirianeg tân

Mae'r dyluniad o'r cysyniad yn cyfateb i ymateb cychwynnol eich fîm dylunio i friff eich prosiect. Bydd yn nodi egwyddorion dylunio cyffredinol eich prosiect a dylai ddangos ymddangosiad cyffredinol yr adeilad arfaethedig yn ei gyd-destun trefol amgylchynol.

Ar ddiwedd y cam, bydd eich fîm dylunio yn paratoi adroddiad dylunio cysyniad ar eich cyfer sy'n cofnodi cysyniadau dylunio sylfaenol eich dewis opsiwn yr ymchwiler iddynt ymhellach ar y cam nesaf.

Mae datblygu eich Briff Prosiect Terfynol yn hanfodol ar y cam hwn, am ei fod yn nodi eich gofynion terfynol ar gyfer y prosiect, a dyma'r ddogfen allweddol y bydd y dyluniad terfynol yn seiliedig arni. Caiff Briff y Prosiect ei rewi ar ddiwedd Cam 2 RIBA (Dylunio Cysyniad).

Datblygu eich prosiect

Ar y cam hwn, bydd eich prosiect yn datblygu o'r cynllun amlinellol a nodir yn eich astudiaeth dichonoldeb a'ch adroddiad dylunio cysyniad, i gynnig manwl sydd wedi'i gostio'n llawn. Pan fyddwch wedi cwblhau'r gwaith datblygu dyluniad hwn byddwch wedi cwblhau Cam 3 RIBA (Cynllun Gwaith 2013 RIBA).. **Dyluniad Datblygedig** yw diffiniad RIBA o'r cam hwn.

Bydd y cam hwn yn cynnwys penodi eich fîm dylunio llawn, gan gynnwys eich pensaer, syrffêwr meintiau, rheolwr prosiect, peirianwyr mecanyddol a thrydanol, ac arbenigwyr eraill sydd eu hangen ar eich prosiect.

Byddwch wedi gweithio gyda phensaer ac o bosibl aelodau eraill o'r fîm dylunio ar y cam dichonoldeb, ond mae'n bwysig gwybod bod opsiynau i chi eu hystyried o ran caffael eich fîm dylunio ar gyfer Cam 3 RIBA ymlaen. Ni ddylech deimlo'n gyfyngedig nac yn rhwym gan y fîm a benodwyd gennych ar y cam dichonoldeb. Os byddwch am ailystyried cyfansoddiad eich fîm dylunio gallwn siarad â chi am opsiynau caffael.

Mater allweddol i'w ystyried yw trothwy OJEU. Os bydd ffioedd arfaethedig eich fîm dylunio yn uwch na throthwy OJEU, bydd angen i chi wneud eich penodiadau drwy OJEU. Os na wnaethoch ddefnyddio eich fîm dylunio ar y cam dichonoldeb mae'n debygol y bydd yn rhaid i chi ystyried y broses hon ar y cam hwn o ddatblygu eich prosiect.

Rydym am fod yn rhan o'r broses o benodi eich tîm dylunio a gwnawn eich cefnogi ar y cam hanfodol hwn o ddatblygiad eich prosiect. Gwnawn eich cynghori ar y broses benodi er mwyn sicrhau ei bod yn bodloni ein gofynion caffael a bod y tîm iawn ar gyfer eich prosiect yn cael ei benodi. Gallwch ddarllen mwy am gaffael yn ddiweddarach yn y Canllawiau hyn.

Bydd y dogfennau y byddwch yn eu datblygu gyda'ch tîm dylunio ar y cam hwn o waith yn sail i'ch cais am gyllid tuag at gostau adeiladu a chostau cysylltiedig eich prosiect cyfalaf. Bydd hefyd yn rhoi'r wybodaeth sydd ei hangen arnoch i gyflwyno cais am ganiatâd cynllunio llawn, y gweithir arno fel arfer ar yr adeg hon.

Ar ôl cwblhau Cam 3 RIBA, byddwch chi a'ch tîm dylunio wedi dod i gytundeb ar gynllun, maint, siâp ac ymddangosiad eich adeilad, a nodir hyn mewn adroddiad dylunio manwl. Dylai'r dyluniad fod yn gywir o ran dimensiwn a chydlyniad, gan ddisgrifio holl brif elfennau'r adeilad a sut maent yn cydweddu. Caiff y Strategaethau Prosiect a ddatblygwyd yn amlinellol ar Gam 2 eu datblygu ymhellach ac mewn digon o fanylder i'ch galluogi chi (y cleient) i'w cymeradwyo.

Byddwn yn disgwyl i chi feddu ar y wybodaeth ganlynol:

- disgrifiad ysgrifenedig pensaer o fwriadau'r cynllun a'r dyluniad
- cynllun o'r safle sy'n dangos y cynllun cyffredinol gan gynnwys safle a maint yr adeilad, mynediad i gerbydau a cherddwyr, llefydd parcio ac ardaloedd tirlunio
- cynlluniau pensaernïol, adrannau a golygon yr adeilad
- cynlluniau llawr sydd o leiaf 1:100 o ran graddfa sy'n dangos cynllun yr adeilad y tu mewn
- dimensiynau (hyd, lled ac uchder) holl brif ardaloedd yr adeilad
- manyleb amlinellol o'r gwaith a rhestr o'r cydrannau, sy'n diffinio'r safonau gofynnol o ran perfformiad a / neu ddeunydd (sy'n arbennig o bwysig ar gyfer prosiectau adnewyddu ac addasu)
- rhestr o'r llety a'r arwynebeddau llawr i'w darparu
- cynllun cost manwl sy'n cwmpasu costau adeiladu, ffioedd, dodrefn a ffitiadau
- asesiad cynaliadwyedd a datganiad effaith amgylcheddol llawn
- archwiliad mynediad annibynnol
- strategaeth gelf gyhoeddus

- argymhellion o ran yr ymgynghorwyr eraill fydd eu hangen a'u ffioedd amcangyfrifedig
- argymhellion ar sut i symud ymlaen i'r gwaith adeiladu, gan gynnwys rhaglen ar gyfer y camau nesaf, cymeradwyaethau pellach sydd eu hangen (caniatâd cynllunio er enghraifft) a dull arfaethedig o ddewis contractwr (caffael)
- gwybodaeth am ddyletswyddau'r cleient o dan Reoliadau Adeiladu (Dylunio a Rheoli) 2015 (sef Rheoliadau CDM)
- amserlen ragarweiniol ar gyfer gwaith cyn contract sy'n weddill a gwaith adeiladu.

Hefyd, rhaid i chi ddatblygu cynllun busnes manwl ar Gam 3 sy'n dangos eich hyfywedd parhaus unwaith y bydd y gwaith adeiladu wedi'i gwblhau.

Mae'n bwysig eich bod yn fodlon ar y dyluniadau ar y cam hwn a'u bod wedi cael eu cymeradwyo gan eich sefydliad. Bydd ymdrechion i newid y dyluniadau unwaith y caiff Cam 3 RIBA ei gymeradwyo yn anodd ac yn gostus.

Ein Gofynion ar gyfer Prosiectau Cyfalaf Mawr

Mae gennym set o ofynion ar gyfer prosiectau cyfalaf mawr y disgwyliwn i chi eu hystyried ar bob cam wrth ddatblygu eich prosiect. Mae i'r gofynion hyn oblygiadau o ran cyllideb ac amserlen eich prosiect, felly dylech eu hystyried yn ofalus o'r cychwyn.

Byddwch yn gallu dweud wrthym sut rydych wedi ystyried eich gofynion yng nghynnig y prosiect a ysgrifennwch ar gyfer pob cais a gyflwynir i ni.

Datblygu Cynaliadwy

Mae ein hymrwymiad i ddatblygu cynaliadwy wrth wraidd ein gwaith. Fel corff cyhoeddus mae gennym ddyletswydd o dan Ddeddf Llesiant Cenedlaethau'r Dyfodol (Cymru) 2015, lle mae a wnelo datblygu cynaliadwy â gweithio i wella llesiant cymdeithasol, economaidd, amgylcheddol a diwylliannol Cymru mewn ffordd integredig, heb beryglu gallu cenedlaethau'r dyfodol i ddiwallu eu hanghenion eu hunain.

Byddwn yn disgwyl i bob prosiect cyfalaf mawr, i'r graddau y bo modd, ystyried egwyddorion datblygu cynaliadwy o'r cychwyn. Dylai hyn fod yn amlwg yn eich gwaith cynllunio a'ch dull arfaethedig o gyflawni eich prosiect.

Mae Deddf Llesiant Cenedlaethau'r Dyfodol (Cymru) 2015 yn pennu saith nod llesiant, sef:

- Cymru lewyrchus
- Cymru gydnerth
- Cymru iachach
- Cymru sy'n fwy cyfartal
- Cymru o gymunedau cydlynus
- Cymru â diwylliant bywiog lle mae'r Gymraeg yn ffynnu
- Cymru sy'n gyfrifol ar lefel fyd-eang

Efallai y bydd yn ddefnyddiol i chi ystyried y nodau llesiant hyn wrth feddwl am y ffordd mae'ch prosiect cyfalaf mawr yn cyfrannu at ddatblygu cynaliadwy yng Nghymru. Byddwn hefyd yn disgwyl i chi ymrwmo i [Siarter Datblygu Cynaliadwy Cymru](#).

Cynaliadwyedd Amgylcheddol

Byddwn yn disgwyl i berfformiad amgylcheddol adeiladau a chyfarpar fod yn ystyriaeth allweddol wrth gynllunio, dylunio ac adeiladu eich prosiect, ac o ran y ffordd y byddwch yn gweithredu'r adeilad ar ôl iddo gael ei gwblhau. Dylech gyfeirio at ganllawiau cynllunio ac arfer gorau allweddol, gan gynnwys:

Polisi Cynllunio Cymru

Pennod 4: Cynllunio ar gyfer Cynaliadwyedd

Pennod 13: Cyfyngu ar Risgiau Amgylcheddol a Llygredd a'u Rheoli

Llywodraeth Cymru - Cyfarwyddyd Ymarfer

Cynllunio ar gyfer Cynaliadwyedd

Ynni Carbon Isel ac Adnewyddadwy mewn Adeiladau

Rheoliadau Adeiladu 2010 – Dogfennau Cymeradwy

Rhan L: Arbed Tanwydd ac Ynni

Gallwch ddarllen mwy am y dogfennau hyn yn adran Sefydliadau ac Adnoddau Defnyddiol y Canllawiau hyn.

Mae'r defnydd o ynni yn gwneud cyfraniad sylweddol at ôl-troed carbon adeiladau diwylliannol, felly disgwyliwn i'ch prosiect cyfalaf mawr gael ei ddylunio mewn ffordd sy'n rhoi blaenoriaeth i effeithlonrwydd ynni. Dylech ystyried sut i leihau'r galw am ynni (e.e.

inswleiddio adeiladau sy'n bodoli eisoes), yn ogystal â chynyddu effeithlonrwydd ynni. Byddwn yn disgwyl i chi sicrhau'r defnydd mwyaf posibl o danwydd adnewyddadwy er mwyn cynhyrchu gwres a thrydan (gelwir y fath ynni adnewyddadwy yn *dechnolegau carbon isel a di-garbon*).

Rhaid i chi hefyd ystyried y canlynol:

- Gwneud y defnydd mwyaf posibl o ddeunyddiau cynaliadwy. Deunyddiau yw'r rhain sydd wedi'u hailgylchu, sy'n adnewyddadwy ac sydd ag ynni corfforedig isel. Dylech hefyd ddefnyddio deunyddiau a ddaw o ffynonellau cyfrifol, rhai lleol yn ddelfrydol, yn ogystal ag ailgylchu ac aildefnyddio deunyddiau a gaiff eu creu yn sgil unrhyw waith dymchwel neu gamau eraill ar y gwaith adeiladu.
- Lleihau'r defnydd o ddŵr yn eich adeilad
- Goblygiadau teithio a thrafnidiaeth eich prosiect a, lle bo modd, annog y defnydd o dtrafnidiaeth gyhoeddus a llwybrau beicio yn hytrach na defnyddio ceir
- Gwneud eich adeilad yn gryf a sicrhau y gall addasu i effeithiau posibl newid yn yr hinsawdd yn y dyfodol
- Eich dull o reoli gwastraff a llygredd mewn modd cynaliadwy, ar y cam adeiladu a phan fydd eich adeilad wedi'i gwblhau
- Dilyn arferion adeiladu cynaliadwy
- Gwella cynaliadwyedd wrth weithredu eich adeilad. Fel rhan o'ch cais am gyllid tuag at gostau adeiladu a chostau cysylltiedig eich adeilad, rhaid i chi gyflwyno polisi gweithredol hirdymor sy'n ymgorffori arferion cynaliadwy yn niwylliant eich sefydliad. Bydd y math o bolisi a'i gynnwys yn dibynnu ar eich sefydliad a maint a natur eich prosiect, ond dylech ystyried materion fel darparu hyfforddiant wrth ddefnyddio technolegau cynaliadwy newydd, dulliau gweithredol o arbed ynni, rheoli gwastraff ac ailgylchu, caffael ynni tariff gwyrdd a pholisïau teithio staff ac ati.

Mae Cynllun Gwaith RIBA (2013) bellach yn cynnwys cynaliadwyedd ar bob cam, ac mae'n tanlinellu pwysigrwydd pennu eich dyheadau o ran cynaliadwyedd ar gyfer eich prosiect ar y cam cynharaf posibl. Rhaid i chi gynnal asesiad ffurfiol llawn o gynaliadwyedd fel rhan o waith Cam 3 (Dyluniad Datblygedig).

Rhaid i'n holl brosiectau gyrraedd safonau adeiladu cynaliadwy, a defnyddiwn adnodd asesu amgylcheddol adeiladu cydnabyddedig, sef BREEAM (Dull Asesu Amgylcheddol y Sefydliad Ymchwil Adeiladu), fel y sail i arfarnu eich dull o ymdrin â chynaliadwyedd.

Disgwyliwn i'n holl brosiectau gyflawni gradd "Da lawn" BREEAM o leiaf. Bydd yn ofynnol i bob adeilad newydd (gan gynnwys estyniadau) gyflawni gradd "Ardderchog" BREEAM. Hefyd, ymhob adeilad newydd, dylai o leiaf 10% o'r holl ddeunyddiau a ddefnyddir fod yn ddeunyddiau neu'n gynhyrchion sydd wedi'u hailgylchu neu eu hailddefnyddio.

Mae Llywodraeth Cymru wrthi'n adolygu ei pholisi ei hun o ran safonau adeiladu cynaliadwy. Gall unrhyw newidiadau a wneir gan Lywodraeth Cymru yn y dyfodol gael effaith ar ein dull ni o weithredu hefyd. Os bydd hyn yn digwydd, gwnawn ddiweddarau ein canllawiau a chyhoeddi'r newidiadau ar ein gwefan.

Gwyddom y gall atebion mwy cynaliadwy olygu costau uwch ymlaen llaw. Rydym yn barod i ariannu'r costau hyn os gallwch ddangos y bydd y buddsoddiad cyfalaf uwch hwn ar ddechrau'ch prosiect yn lleihau costau refeniw a chynnal a chadw yn y tymor hwy.

Ansawdd dylunio ac adeiladu

Disgwyliwn i'ch prosiect gyrraedd safonau dylunio ac adeiladu uchel. Gall adeiladau celfyddydol fod yn gymhleth, a rhaid i chi ddangos i ni y bydd y gwaith cynllunio a dylunio, yn ogystal â'ch dull o gaffael gwaith adeiladu, yn arwain at adeilad sy'n addas at y diben.

Mae dyluniad da yn deillio o friff prosiect cryf sy'n llywio'r broses ddylunio. Mae hyn, ynddo'i hun, yn gofyn am weledigaeth glir o'r hyn rydych am i'ch prosiect ei gyflawni. Dylech feddwl yn ofalus am weledigaeth eich prosiect wrth i chi weithio ar eich astudiaeth dichonoldeb, ac ailedrych arni wrth i'ch prosiect fynd rhagddo er mwyn sicrhau nad ydych yn newid cwmpas na ffocws eich prosiect. Eich Briff Prosiect Terfynol yw'r ddogfen y bydd dyluniad terfynol eich adeilad yn seiliedig arni. Caiff ei gwblhau erbyn diwedd Cam 2 RIBA (**Dylunio Cysyniad**).

Byddwn yn disgwyl i chi sicrhau cymaint o fynediad annibynnol â phosibl i'r ystod ehangaf bosibl o bobl, gan gynnwys pobl anabl, p'un a ydynt yn ymwelwyr, yn gyfranogwyr, yn weithwyr creadigol proffesiynol neu'n aelodau o staff. Mae'n bwysig cofio nad yw hyn ond yn ymwneud â lleihau rhwystrau i bobl â namau symudedd; dylai eich dyluniad hefyd leihau rhwystrau i bobl â namau synhwyrol a phobl ag anableddau dysgu. Dylech ystyried y ddeddfwriaeth a'r canllawiau arfer gorau canlynol:

Deddf Cydraddoldeb 2010

Mae'r Ddeddf yn gwahardd gwahaniaethu yn erbyn pobl â nodweddion gwarchoddedig a nodir yn adran 4 o'r Ddeddf. Mae anabledd yn un o'r nodweddion gwarchoddedig.

Rheoliadau Adeiladu 2010 – Dogfennau Cymeradwy

Rhan M: Mynediad i Adeiladau

Safonau Prydeinig 8300: 2009

Dyluniad adeiladau a'u dulliau o ddiwallu anghenion pobl anabl

Llywodraeth Cymru

Nodyn Cyngor Technegol (TAN) 12: Dylunio (2016)

Mae'r TAN hwn yn darparu canllawiau ar sut y gellir cyflawni dyluniad da drwy'r broses gynllunio.

Gallwch ddarllen mwy am y dogfennau hyn yn adran Sefydliadau ac Adnoddau Defnyddiol y Canllawiau hyn.

Disgwyliwn i'n prosiectau cyfalaf mawr nid yn unig gyrraedd y safonau cyfreithiol gofynnol ond hefyd ddangos parodrwydd i bennu safonau ymarfer uchel ymhob rhan o'u polisïau dylunio, adeiladu a gweithredol.

Byddwn yn disgwyl i chi gynnal archwiliad mynediad annibynnol fel rhan o'ch gwaith datblygu dyluniad manwl a dangos yn eich cais am gostau adeiladu a chostau cysylltiedig sut rydych yn ymateb i'w ganfyddiadau.

Caffael

Mae caffael yn cyfeirio at y ffordd rydych yn prynu'r nwyddau a'r gwasanaethau sydd eu hangen i gyflawni eich prosiect. Mae'n cwmpasu'r holl benodiadau a wneir gennych, gan gynnwys eich tîm dylunio a'ch contractwr adeiladu, a hefyd y ffordd rydych yn prynu unrhyw gyfarpar newydd ar gyfer eich prosiect.

Wrth brynu nwyddau a gwasanaethau, rhaid i chi gydymffurfio â deddfwriaeth gaffael gyfredol y DU a'r UE sy'n gymwys i'ch sefydliad a'ch prosiect.

Bydd rhai prosiectau mawr a / neu sector cyhoeddus sy'n cael symiau sylweddol o arian gan y sector cyhoeddus hefyd yn destun rheolau caffael yr Undeb Ewropeaidd (UE). Mae hyn yn golygu bod yn rhaid i hysbysiad o'ch bwriad i wneud penodiad gael ei gynnwys yng Nghyfnodolyn Swyddogol yr Undeb Ewropeaidd (OJEU).

Defnyddir trothwyon ariannol i benderfynu pryd yr ystyrir bod prosiect yn ddigon mawr i gynnwys hysbysiad amdano yn OJEU. Gall y trothwyon hyn newid. Gallwch weld beth yw'r trothwyon ariannol presennol drwy glicio yma: <http://www.ojec.com/thresholds.aspx/>.

Rhaid i chi fod yn glir o'r cychwyn o ran cwmpas yr holl benodiadau a wneir gennych. Er enghraifft, a ydych yn bwriadu gwneud penodiadau unigol i'r tîm dylunio, neu recriwtio pob aelod o'r tîm ar yr un pryd? (Hynny yw, a fyddwch yn hysbysebu am bensaer ac ymgynghorwyr eraill ar wahân cyn eu dwyn ynghyd yn un tîm dylunio, neu a fyddwch yn hysbysebu am dîm dylunio cyfan? Bydd gan benseiri'n aml ymgynghorwyr eraill y maent yn hoffi gweithio gyda nhw, a byddant yn cynnig y gweithwyr proffesiynol eraill hyn yn eu cyflwyniad i chi).

Rhaid i chi hefyd fod yn glir ynghylch hyd disgwylidig unrhyw benodiadau a wneir gennych. Er enghraifft, a ydych am benodi pensaer ar gyfer yr astudiaeth dichonoldeb yn unig, neu a ydych yn bwriadu i'r fîm cychwynnol hwnnw aros gyda'r prosiect nes ei gwblhau? Mae'r trothwyon ariannol sy'n llywodraethu caffael yn gymwys i gyfanswm y ffi a gaiff ymgynghorydd, felly rhaid i chi fod yn siŵr am hyn er mwyn gwybod eich bod yn dilyn y ddeddfwriaeth gaffael briodol.

Rhaid i chi sicrhau eich bod yn caniatáu digon o amser i wneud pob penodiad, a chynnwys yr amser hwn yn rhaglen eich prosiect.

Waeth pa broses gaffael a ddilynwch, rhaid i chi allu dangos i ni, ar bob cam o ddatblygu eich prosiect, eich bod wedi dilyn gweithdrefnau teg, cystadleuol ac archwiliadwy sy'n bodloni'r holl ddeddfwriaeth berthnasol.

Ymhob cais, waeth faint o gyllid y gofynnir amdano, byddwn yn gofyn i chi am fanylion y broses gaffael, tendro a dethol ar gyfer pob rhan o'ch prosiect. Ni allwn dalu eich grant os nad ydych yn dilyn y gweithdrefnau cywir.

Cynnwys celf gyhoeddus yn eich prosiect cyfalaf mawr

Disgwyliwn i chi gynnwys gwaith celf yn eich prosiect cyfalaf mawr a chredwn y bydd gwneud hynny'n briodol o fudd i'ch adeilad.

Bydd gwaith celf o ansawdd uchel, sydd wedi'i gynllunio'n dda, ac sy'n ymateb i'r safle yn ychwanegu dimensiwn arall at eich prosiect cyfalaf mawr. Gall wneud eich adeilad yn nodedig a dod ag ef yn fyw, yn ogystal â helpu i greu ymdeimlad o le a hunaniaeth. Gall y broses ymgysylltu sydd dan sylw hefyd helpu cymunedau lleol i deimlo cysylltiad â'ch adeilad, a bydd pobl yn fwy tebygol o ddefnyddio eich adeilad os yw'n ddeniadol, ac nid yn ymarferol yn unig. Fel hyn gall celf gyhoeddus gyfrannu at ansawdd yr amgylchedd rydych yn ceisio ei greu.

Gall cynnwys celf gyhoeddus yn eich prosiect cyfalaf mawr hefyd ychwanegu gwerth at eich arian Loteri Cyfalaf gan fod hyn yn cynnig cyfleoedd i weithwyr creadigol proffesiynol ac yn cefnogi'r diwydiannau creadigol sy'n mynd y tu hwnt i'ch sefydliad a'ch rhaglen artistig.

Nid oes diffiniad safonol o gelf gyhoeddus, a gall fod ar sawl ffurf wahanol a chael canlyniadau pellgyrhaeddol. Gall fod yn ymarferol, neu ddim. Ymhlith yr enghreifftiau o waith nad yw'n ymarferol mae'r canlynol: cerfluniau integredig, goleuadau, gosodiadau a gwaith digidol / cyfryngau, ac integreiddio gwaith dylunio pensaernïol a chelfyddydol. Gall gwaith celf ymarferol wedi'i gomisiynu ymwneud â dodrefn stryd a drws, ffensys a phafinau, goleuadau, arwyddion, canopiâu a dodrefn pwrpasol fel seddi.

Gall gwaith celf gael ei leoli yn eich adeilad a'i dirwedd, ar yr amod bod y dewis safle yn rhoi mynediad eang i'r cyhoedd. Gwneir hyn fel bod cynifer o bobl â phosibl yn cael profi a

mwynhau'r gwaith celf. Gall gwaith celf a gomisiynir ar gyfer ardaloedd mewnol gynnwys celf a chreffft gain a chymhwysol, tecstilau, dodrefn pwrpasol, triniaethau llawr a gwydr a gwaith 2D fel ffotograffiaeth.

Enghreifftiau yn unig yw'r mathau hyn o waith celf, ac nid ydynt yn rhagamodol.

Nid yw hyn yn ymwneud â dangos lleoliad posibl cerflun ar eich cynlluniau pensaernïol, ac ni wnawn dderbyn cynigion a "ychwanegir" at eich prosiect ar y funud olaf. Disgwyliwn i chi gymryd camau ystyriol, perthnasol a dyheadol mewn perthynas â'r hyn y gellir ei gyflawni yn eich adeilad, a dylech anelu at greu gwaith o'r radd flaenaf. Nid oes ofn cymryd risg arnom lle gellir cyfiawnhau hynny.

Er mwyn gwneud i hyn ddigwydd dylech gynnwys artistiaid yn y gwaith o ddatblygu eich prosiect cyn gynted â phosibl. Mae'r fath gydweithio ar gam cynnar yn fwy tebygol o arwain at weledigaeth glir o ran cynnwys gwaith celf yn eich prosiect cyfalaf mawr, a gwneud hynny'n llwyddiannus.

Gall artistiaid gyfrannu dimensiwn ychwanegol gwerthfawr at eich prosiect cyfalaf mawr o'r cychwyn, a thrwy eu cynnwys ar gam cynnar gallant ddod yn aelodau annatod o'ch tîm dylunio. Gall artistiaid gyfrannu at ddatblygu'r weledigaeth a'r cysyniadau dylunio allweddol ar gyfer eich adeilad, (e.e. ystyried dyluniad wyneb, lliwiau a deunyddiau, dodrefnu a thecstilau), a gallant weithio ar heriau dylunio penodol, yn ogystal â nodi cyfleoedd am waith celf integredig. Mae gweithredu'n gynnar hefyd yn fodd i ddechrau cynnal sgwrs greadigol ac mae'n golygu y gellir meithrin dealltwriaeth a rennir o sut i ymdrin â gwaith celf.

Disgwyliwn i chi reoli elfen celf gyhoeddus eich prosiect cyfalaf mawr, a mynd ati i gomisiynu gweithwyr creadigol proffesiynol, drwy ddilyn arfer gorau. Mae'n debygol y bydd angen i chi weithio gyda rheolwr prosiect celf gyhoeddus profiadol er mwyn sicrhau bod hyn yn digwydd. Gall ffioedd proffesiynol priodol ar gyfer y rôl hon gael eu cynnwys yn eich ceisiadau i ni. Os credwch fod gan eich sefydliad ddigon o brofiad ac adnoddau i reoli'r agwedd hon ar eich prosiect heb gymorth allanol, rhaid i chi drafod hyn â ni'n gyntaf.

O ran Cynllun Gwaith RIBA (2013), dylai eich dull o ymdrin â chelf gyhoeddus gael ei ystyried yn Strategaeth Prosiect allweddol. Byddwn yn disgwyl gweld strategaeth amlinellol pan gwblheir Cam 2 RIBA (**Dylunio Cysyniad**), a bydd angen i'r strategaeth gelf gyhoeddus derfynol fod ar gael pan gwblheir Cam 3 RIBA (**Datblygu Dyluniad**).

Cefnogir ein prosiectau cyfalaf mawr drwy arian Loteri Cyfalaf, ac mae'n bwysig cofio mai er mwyn creu asedau y mae'n rhaid defnyddio arian Loteri Cyfalaf. O ganlyniad, er y gwnawn ystyried cefnogi rhai enghreifftiau o waith celf dros dro, byddwn yn disgwyl i ganlyniadau eich strategaeth gelf gyhoeddus gynnwys elfen o natur barhaol.

Bydd eich dull o ymdrin â chelf gyhoeddus hefyd yn dibynnu ar y gyllideb sydd gennych i gyflawni eich syniad. Mae'n ofynnol i **o leiaf 1% o gost adeiladu** eich prosiect fod wedi'i gynnwys yng Nghynllun Costau Cam 3 RIBA ar gyfer comisiynu gwaith celf.

Fel y corff cyhoeddus sy'n gyfrifol am ddatblygu'r celfyddydau yng Nghymru, credwn fod gennym gyfrifoldeb i annog a chefnogi'r gwaith o gyflwyno gwaith celf cyhoeddus rhagorol fel rhan o brosiectau cyfalaf mawr a gefnogwn drwy arian Loteri Cyfalaf. Cymerwn y cyfrifoldeb hwn o ddifrif, ac fe'ch anogwn i ystyried ein hymrwymiad i gelf cyhoeddus yn gyfle nid yn gyfyngiad. Fel sefydliadau celfyddydol, credwn y gwnewch gefnogi ein huchelgeisiau, ac fe'ch anogwn i feddwl yn ehangach ac anelu'n uwch o ran yr hyn y gellir ei gyflawni drwy gynnwys gwaith celf yn eich prosiect cyfalaf mawr.

Archwiliad iechyd sefydliadol

Mae llywodraethu da wrth wraidd llwyddiant unrhyw brosiect. Gwyddom y gall cynllunio a chyflawni prosiect cyfalaf mawr roi pwysau ar eich sefydliad os nad ydych wedi paratoi'n llawn. Mae hefyd angen i chi sicrhau bod eich sefydliad yn parhau'n "iach" er mwyn sicrhau, unwaith y cwblheir eich prosiect, eich bod mewn sefyllfa gref i reoli eich adeilad yn weithredol ac achub ar gyfleoedd newydd sy'n codi yn llawn.

Rhaid i chi ddefnyddio'r gwaith o gynllunio a datblygu eich prosiect cyfalaf mawr fel cyfle i adolygu eich gallu, eich sgiliau a'ch profiad. Dylech asesu cryfderau a gwendidau eich corff llywodraethu yn ogystal â rhai eich staff a'ch gwirfoddolwyr. Bydd angen i chi ystyried pa agweddau y mae angen eu newid neu eu cryfhau wrth i chi gyflawni eich prosiect cyfalaf, a phan fydd wedi'i gwblhau.

Efallai y bydd yr egwyddorion a geir yn nogfen Cyngor Gweithredu Gwirfoddol Cymru (CGGC), sef [Llywodraethu Da: Cod i'r trydydd sector yng Nghymru](#), a'i [Archwiliad Iechyd ym maes Llywodraethu](#) yn fan cychwyn da ar gyfer yr adolygiad hwn.

Gall cymryd cyfrifoldeb am brosiect cyfalaf mawr fod yn ormod o waith i un person o fewn sefydliad, yn enwedig os mai aelod gwirfoddol o'ch corff llywodraethu ydyw, neu aelod o staff sydd â chyfrifoldebau eraill yn barod.

Gofynnwn i chi sefydlu grŵp rheoli dynodedig sydd â chydgyfrifoldeb am oruchwylio eich prosiect cyfalaf a monitro ei hynt. Rhaid i'r grŵp hwn gwrdd yn rheolaidd drwy gydol y prosiect, bob mis fel arfer, a rhaid iddo feddu ar gylch gorchwyl cytûn fel bod eglurder o ran ei rôl a'i gyfrifoldeb. Dylid hefyd sicrhau bod llinellau adrodd clir i'ch corff llywodraethu a'ch uwch aelodau o staff, a'i fod wedi'i rymuso gan eich corff llywodraethu i wneud penderfyniadau i lefel atebolrwydd gytûn.

Rheoli prosiect annibynnol

Gofynnwn i chi benodi gweithiwr adeiladu proffesiynol annibynnol sy'n meddu ar y cymwysterau priodol, ac sydd ag yswiriant indemniad proffesiynol, i weithredu fel eich rheolwr prosiect a rheoli cam adeiladu eich prosiect.

Hyd yn oed os oes gan aelodau o'ch staff a / neu eich corff llywodraethu brofiad o brosiectau adeiladu, bydd rheolwr prosiect annibynnol yn cynnig sgiliau a phrofiad hanfodol i'ch prosiect, ac yn helpu i atal unrhyw wrthdaro buddiannau.

Eich cynrychiolydd chi fydd y rheolwr prosiect, felly mae'n rhaid i chi deimlo'n hyderus y gallwch feithrin cydberthynas waith gadarnhaol â'r unigolyn hwnnw a benodir i'r rôl hon. Rhaid bod ganddo gyloch gwaith clir sy'n nodi'r lefel o awdurdod sydd ganddo er mwyn gwneud penderfyniadau allweddol am y prosiect.

Mae ei rôl yn debygol o gynnwys eich helpu i gydlynu fîm y prosiect, a helpu i sicrhau bod eich prosiect yn cael ei gyflawni yn ôl y disgwyl, ar amser ac o fewn y gyllideb. Bydd yn helpu i reoli unrhyw newidiadau sydd eu hangen, ynghyd â rheoli a lliniaru unrhyw risgiau a nodwyd, yn ogystal â rheoli disgwyliadau ac weithiau safbwyntiau croes rhanddeiliaid a phartneriaid allweddol.

Gwyddom y bydd penodi rheolwr prosiect annibynnol yn cynyddu cost eich prosiect, ond mae ein profiad o brosiectau cyfalaf mawr yn dangos bod y rôl hon yn hanfodol i'w llwyddiant. Gallwch gynnwys cost rheolwr prosiect annibynnol yn eich cais i ni.

Rheolwr prosiect annibynnol ar gyfer sefydliadau llai

Gwyddom ei bod yn annhebygol fod gan lawer o sefydliadau celfyddydol bach yng Nghymru aelodau o staff a / neu aelodau o gorff llywodraethu sydd â phrofiad o ddatblygu a rheoli prosiectau cymhleth, ysgrifennu briffiau a rheoli gweithdrefnau caffael priodol. Dyna pam ein bod yn argymhell y dylai sefydliadau llai benodi gweithiwr adeiladu proffesiynol annibynnol sy'n meddu ar y cymwysterau priodol er mwyn rheoli'r broses o gyflawni eich astudiaeth dichonoldeb. Dengys ein profiad fod y cymorth ychwanegol ar y cam hanfodol hwn o'r gwaith datblygu yn gallu gwneud gwahaniaeth gwirioneddol i ansawdd yr astudiaeth dichonoldeb a gynhelir.

Gallwch gynnwys cost y rôl rheoli prosiect annibynnol hon yn eich cais astudiaeth dichonoldeb.

Gwnawn drafod y math hwn o gymorth gyda chi os credwn ei fod yn briodol i'ch sefydliad a'ch prosiect.

Cynllunio Ariannol

Yn ogystal â dylunio eich adeilad a chynllunio ei adeiladu, rhaid i chi roi ystyriaeth ddifrifol i faterion cynllunio ariannol. Rhaid i chi ddangos i ni sut y byddwch yn talu am eich prosiect a ph'un a gaiff effaith ar eich anghenion refeniw hirdymor ac, os felly, sut y gwnewch reoli hyn.

Rydym am i'n harian Loteri Cyfalaf helpu ein sefydliadau celfyddydol allweddol i ddod yn fwy cynaliadwy a chydnerth yn ariannol. Os credwch y caiff eich prosiect terfynol effaith ar eich anghenion refeniw hirdymor, rhaid i chi, a'ch holl randdeiliaid, ystyried hyn yn llawn cyn gynted â phosibl wrth ddatblygu eich prosiect. Ni allwch gynnwys y costau refeniw ychwanegol hyn yn eich cais i ni ac ni ddylech dybio y cyfrannwn atynt mewn unrhyw ffordd o ffynonellau eraill o gyllid sydd ar gael i ni.

Bydd eich cynllun busnes yn dangos pa mor dda rydych wedi ystyried effaith ariannol hirdymor eich prosiect ar hyfywedd eich sefydliad. Bydd un o'n cynghorwyr arbenigol yn adolygu eich cynllun busnes fel rhan o'r broses asesu.

Os cewch grant gennym

Rhaid i ni sicrhau bod yr adeilad a'r cyfarpar a gaiff eu caffael gennych o ganlyniad i gael arian Loteri Cyfalaf gennym yn cael eu defnyddio at y dibenion a nodwyd yn eich ceisiadau. Rhaid i ni hefyd roi mesurau ar waith i ddiogelu ein buddsoddiad os aiff rhywbeth o le.

Felly, os byddwch yn llwyddiannus, a'ch bod yn cael cyllid gennym tuag at gostau adeiladu a chostau cysylltiedig eich prosiect cyfalaf mawr, byddwn yn gweithio gyda chi er mwyn bodloni rhai gofynion cyfreithiol. Bydd y rhain yn cynnwys contract cyfreithiol ac arwystl cyfreithiol. Mae arwystl cyfreithiol yn fath o ddiogelwch a fydd yn cysylltu eich adeilad (yr ased cyfalaf) â ni (Cyngor y Celfyddydau), felly os na fyddwch yn bodloni unrhyw un o delerau neu amodau eich grant, mae gennym yr hawl gyfreithiol i adennill y grant o'r ased cyfalaf.

Monitro eich prosiect

Rydym yn monitro'r prosiectau a ariennir gennym er mwyn sicrhau bod arian Loteri yn cael ei ddefnyddio mor effeithiol â phosibl, a'i fod o fudd i gynifer o bobl â phosibl.

Ar gam datblygu eich prosiect, byddwn yn cynnal cyfarfodydd cynnydd rheolaidd gyda chi. Ar gam adeiladu eich prosiect, byddwn yn cynnal cyfarfodydd monitro misol gyda chi lle bydd swyddog o Gyngor y Celfyddydau ac o leiaf un cynghorydd allanol proffesiynol arall yn bresennol. Bydd cynnal y cyfarfodydd hyn yn un o ofynion y contract cyfreithiol sydd gennym gyda chi.

Dengys ein profiad y gall y cyfarfodydd cynnydd a monitro hyn fod o fudd mawr i'ch prosiect. Ein bwriad, yn ein holl gyfarfodydd, yw bod yn gefnogol ac yn adeiladol, a gweithio gyda chi er mwyn helpu i sicrhau bod eich prosiect yn cael ei gyflawni'n llwyddiannus.

Sefydliadau ac Adnoddau Defnyddiol

Efallai y bydd y sefydliadau a'r adnoddau canlynol yn gallu rhoi gwybodaeth i chi a fydd yn eich helpu i ddatblygu a chyflawni eich prosiect cyfalaf mawr. Rydym yn darparu'r manylion hyn er gwybodaeth yn unig. Wrth wneud hynny, nid ydym yn cymeradwyo unrhyw un o'r sefydliadau hyn nac yn gyfrifol am gynnwys gwefannau allanol, adnoddau sydd wedi'u cynhyrchu gan sefydliadau eraill, na'r cyngor y gallwch ei gael ganddynt.

Byddwch yn ymwybodol na wnawn argymell ymgynghorwyr, sefydliadau na chyflenwyr penodol i weithio gyda chi ar eich prosiect.

Datblygu Cynaliadwy

Sefydliadau

BREEAM (Dull Asesu Amgylcheddol y Sefydliad Ymchwil Adeiladu)

<http://www.breeam.org/>

BREEAM yw'r prif ddull asesu cynaliadwyedd ar gyfer prifgynllunio prosiectau, seilwaith ac adeiladau.

Ar hyn o bryd, mae BREEAM yn sail i safonau adeiladu cynaliadwy adeiladau nad ydynt yn rhai preswyl yng Nghymru.

Busnes yn y Gymuned Cymru

<http://www.bitc.org.uk/wales/index.html>

Mae Busnes yn y Gymuned yn elusen a arweinir gan fusnesau sy'n cynnig amrywiaeth o ffyrdd ymarferol i fusnesau gydweithio a gweithredu er mwyn helpu i fynd i'r afael â rhai o'r prif faterion sy'n wynebu cymdeithas, gan gynnwys defnyddio ein hadnoddau naturiol yn fwy cynaliadwy.

Ymddiriedolaeth Carbon

<http://www.carbontrust.co.uk>

Cenhadaeth yr Ymddiriedolaeth Carbon yw mynd ati i weithredu economi carbon isel a chynaliadwy yn gyflymach. Gall gynnig cyngor ar leihau carbon a sicrhau effeithlonrwydd adnoddau.

Canolfan y Dechnoleg Amgen

<http://www.cat.org.uk/>

Mae Canolfan y Dechnoleg Amgen yn ganolfan addysg ac ymwelwyr sy'n dangos atebion ymarferol i gynaliadwyedd.

Canolfan Rhagoriaeth Adfywio Cymru

<http://regenwales.org/>

Mae Canolfan Rhagoriaeth Adfywio Cymru yn hyrwyddo adfywio integredig ledled Cymru drwy rannu profiad, arfer da a sgiliau adfywio rhwng yr holl broffesiynau sy'n cyfrannu at y broses adfywio. Mae ei gwefan yn darparu amrywiaeth o adnoddau ym maes adfywio.

Cynnal Cymru

<http://www.cynnalcymru.com/>

Mae Cynnal Cymru yn hyrwyddo ac yn cynnig hyfforddiant ar ddatblygu cynaliadwy, ac yn codi ymwybyddiaeth o arfer da yng Nghymru.

Julie's Bicycle

<http://www.juliesbicycle.com/>

Mae Julie's Bicycle yn gwmni nid er elw sy'n gweithio gyda sefydliadau celfyddydol er mwyn eu helpu i fesur, rheoli a lleihau eu heffaith amgylcheddol.

Mae Julie's Bicycle yn cynnig cyngor ymarferol, adnoddau ac ardystiad amgylcheddol Gwyrdd y Diwydiant, dan arweiniad ymchwil o'r radd flaenaf i effeithiau amgylcheddol y diwydiannau creadigol.

Adnoddau

Emergence

Newid Diwylliant: Sut y mae Artistiaid yn Ymateb i Gynaliadwyedd yng Nghymru

<http://www.arts.wales/76320>

Mae'r adroddiad hwn o 2014 a gomisiynwyd gan Gyngor Celfyddydau Cymru yn rhoi trosolwg o'r mentrau celfyddydol arloesol cynaliadwy niferus a geir ledled Cymru ar hyn o bryd.

Julie's Bicycle

Energising Culture: A Guide to Future Energy for Cultural Buildings

<http://www.juliesbicycle.com/resources/publications/energising-culture>

Mae'r canllaw hwn yn anelu at amlinellu'r materion o ran y galw am ynni, cyflenwad ynni a'r goblygiadau cysylltiedig i fodelau busnes. Mae'n ystyried sut y gallwch wneud penderfyniadau hyddysg am strategaethau ynni hirdymor ar gyfer adeiladau celfyddydol a rhydd arweiniad technegol ar bynciau fel casglu a dadansoddi data ar ynni a sut i ystyried eich defnydd ynni fel rhan o brosiect adnewyddu mawr.

Julie's Bicycle

Green Theatre Guide

<http://www.juliesbicycle.com/resources/green-guides/greentheatreguide>

Wedi'i ysgrifennu gan Swyddfa Diwylliant Maer Llundain, mae'r canllaw hwn ar gyfer unrhyw un yn y diwydiant theatr, a rhydd ffyrdd ymarferol ac effeithiol o leihau defnydd ynni a gwneud theatrau yn wyrddach, tra hefyd yn arbed arian.

Julie's Bicycle

Green Visual Arts Guide

<http://www.juliesbicycle.com/resources/green-guides/green-visual-arts-guide>

Un arall o Ganllawiau Diwydiant Creadigol Gwyrdd Maer Llundain yw'r 'Green Visual Arts Guide', sef llawlyfr i sefydliadau celfyddydol gweledol, unigolion ac orielau sydd â diddordeb mewn gwyrddu eu gweithgareddau.

Julie's Bicycle

Environmental Policy and Action Plan Guidelines

<http://www.juliesbicycle.com/resources/environmental-policy-guidelines>

Canllawiau i'ch helpu i ddatblygu eich Polisi a'ch Cynllun Gweithredu Amgylcheddol eich hun.

Julie's Bicycle

Sustainable Procurement Guide

<http://www.juliesbicycle.com/resources/procurement-guide/>

Cyngor ymarferol ar wneud penderfyniadau caffael amgylcheddol gynaliadwy i'ch sefydliad.

Y Siarter Datblygu Cynaliadwy

<http://www.siarter-dc.net/>

Mae'r Siarter Datblygu Cynaliadwy yn annog ac yn galluogi sefydliadau yng Nghymru i ddod yn fwy cynaliadwy – er mwyn gwneud penderfyniadau sy'n arwain at y canlyniadau hirdymor gorau i'w hunain ac i ddyfodol Cymru.

Llywodraeth Cymru

Polisi Cynllunio Cymru, Rhifyn 8, Ionawr 2016

<http://gov.wales/topics/planning/policy/ppw/?lang=cy>

Polisi cynllunio defnydd tir Llywodraeth Cymru.

Llywodraeth Cymru

Canllaw Ymarferol: Cynllunio ar gyfer Adeiladau Cynaliadwy

<http://gov.wales/topics/planning/policy/guidanceandleaflets/practice-guidance-planning-for-sustainable-buildings/?lang=cy>

Mae'r Canllaw Ymarferol hwn yn rhoi cyngor i ddatblygwyr ar gynnwys dyluniadau adeiladau cynaliadwy yn eu cynigion. Mae hefyd yn cynnwys astudiaethau achos sy'n dangos arfer da.

Llywodraeth Cymru

Cyfarwyddyd Ymarfer: Ynni Carbon Isel ac Adnewyddadwy mewn Adeiladau

<http://gov.wales/topics/planning/policy/guidanceandleaflets/energyinbuildings/?lang=cy>

Gall y canllaw technegol hwn helpu i nodi sut y gallwn leihau ôl-troed carbon adeilad newydd, estyniad neu waith adnewyddu drwy wneud y mwyaf o dechnolegau adnewyddadwy a charbon isel yn y broses ddylunio

Llywodraeth Cymru

Dogfen Gymeradwy Rhan L i Reoliadau Adeiladau (Arbed Tanwydd ac Ynni)

<http://gov.wales/topics/planning/buildingregs/approved-documents/part-l-energy/?lang=cy>

Llywodraeth Cymru

Deddf Llesiant Cenedlaethau'r Dyfodol (Cymru) 2015

<http://gov.wales/topics/people-and-communities/people/future-generations-act/?lang=cy>

Mae a wnelo'r Ddeddf â gwella llesiant economaidd, amgylcheddol, cymdeithasol a diwylliannol Cymru.

Ansawdd dylunio ac adeiladu

Sefydliadau: Cyrff Dylunio, Pensaernïol a Phroffesiynol

Cymdeithas Technegwyr Theatr Prydain (ABTT)

<http://www.abtt.org.uk/>

Mae Cymdeithas Technegwyr Theatr Prydain (ABTT) yn ymgyrchu ar ran y diwydiant theatr i sicrhau bod deddfwriaeth yn diwallu anghenion y diwydiant, a bod rheoliadau yn cael eu drafftio a'u gorfodi mewn modd addas.

Mae gan ABTT Bwyllgor Dylunio Theatr sy'n anelu at ddarparu cyngor diduedd ar y cam cynllunio er mwyn gwella safonau dylunio a thechnegol adeiladau celfyddydau perfformio newydd neu sydd wedi'u hadnewyddu o unrhyw faint. (Codir ffi am y gwasanaeth hwn).

CADW

<http://cadw.wales.gov.uk/splash;jsessionid=g2CcQR4H4jfGyRGNpvHkBDh2h2G12Jmn07gLdqPGhP3KPjnljn5y!1415248625?orig=/>

Gwasanaeth amgylchedd hanesyddol Llywodraeth Cymru yw Cadw, sy'n gweithio i sicrhau bod amgylchedd hanesyddol Cymru yn hygyrch ac yn cael ei ddiogelu'n dda.

Comisiwn Dylunio Cymru

<http://dcfw.org/>

Mae Comisiwn Dylunio Cymru yn hyrwyddo gwaith dylunio da ar gyfer yr amgylchedd adeiledig. Mae'n cynnig hyfforddiant, cymorth i gleientiaid, rhwydweithiau a chyhoeddiadau digwyddiadau a Gwasanaeth Adolygu Dylunio cenedlaethol.

Y Sefydliad Tirwedd

<http://www.landscapeinstitute.org/>

Y Sefydliad Tirwedd yw corff Siartredig Brenhinol penseiri tirwedd. Mae'n sefydliad proffesiynol ac yn elusen addysgol sy'n gweithio i ddiogelu, cadw a gwella'r amgylchedd naturiol a'r amgylchedd adeiledig er budd y cyhoedd. Mae'n achredu cyrsiau prifysgol ac yn

hyrwyddo datblygiad proffesiynol er mwyn sicrhau bod penseiri tirwedd yn cyrraedd y safonau ymarfer uchaf.

Sefydliad Brenhinol Penseiri Prydain (RIBA)

<http://www.architecture.com/>

RIBA yw cymdeithas broffesiynol penseiri'r DU. Mae'n hyrwyddo gwell adeiladau, cymunedau a'r amgylchedd drwy bensaernïaeth a'n haelodau.

Cymdeithas Frenhinol Penseiri yng Nghymru (RSAW)

Mae Cymdeithas Frenhinol Penseiri yng Nghymru (RSAW) wedi'i chyfansoddi'n sefydliad rhanbarthol RIBA.

<http://www.architecture.com/RegionsAndInternational/UKNationsAndRegions/Wales/RSAW.aspx>

Sefydliad Brenhinol y Syrfewyr Siartredig (RICS)

<http://www.rics.org/uk>

Sefydliad Brenhinol y Syrfewyr Siartredig (RICS) yw'r sefydliad aelodaeth i weithwyr proffesiynol sy'n gweithio yn y sector tir, y sector eiddo a'r sector adeiladu.

RICS Cymru

http://www.rics.org/site/scripts/documents_info.aspx?categoryID=486&documentID=247&pageNumber=1

Mae RICS Cymru yn gweithio'n agos gyda llywodraeth ganolog a lleol, adnoddau addysgol a'r cyfryngau Cymreig.

Sefydliadau: Mynediad

Y Ganolfan Amgylcheddau Hygyrch

<http://www.cae.org.uk/>

Mae'r Ganolfan Amgylcheddau Hygyrch (CAE) yn darparu gwasanaeth ymgynghori, cyngor strategol, hyfforddiant, cyhoeddiadau ac adnoddau ar ddylunio a rheoli adeiladau sy'n diwallu anghenion pob defnyddiwr, gan gynnwys pobl hŷn a phobl anabl.

Celfyddydau Anabledd Cymru

<http://www.disabilityartscymru.co.uk/cy/>

Mae Celfyddydau Anabledd Cymru yn bodoli i ddatblygu a hyrwyddo cydraddoldeb yn y celfyddydau ar gyfer pobl anabl.

Anabledd Cymru

<http://www.disabilitywales.org/cy/>

Mae Anabledd Cymru yn sefydliad aelodaeth nid er elw annibynnol o grwpiau anabledd a chefnogwyr o bob cwr o Gymru. Mae'n hyrwyddo hawliau, cydraddoldeb ac annibyniaeth

pobl anabl, waeth beth fo'u nam corfforol neu synhwyl, anhawster dysgu na chyflwr iechyd meddwl.

Y Comisiwn Cydraddoldeb a Hawliau Dynol

<http://www.equalityhumanrights.com/>

Corff cydraddoldeb cenedlaethol Prydain Fawr yw'r Comisiwn Cydraddoldeb a Hawliau Dynol. Ei rôl yw gwneud Prydain yn fwy teg. Gwna hyn drwy ddiogelu a gorfodi'r cyfreithiau sy'n diogelu hawl pobl i degwch, urddas a pharch.

Cofrestr Genedlaethol Ymgynghorwyr Mynediad

<http://www.nrac.org.uk/>

Mae Cofrestr Genedlaethol Ymgynghorwyr Mynediad (NRAC) yn gofrestr annibynnol o Archwilwyr Mynediad ac Ymgynghorwyr Mynediad achrededig sy'n cyrraedd safonau proffesiynol ac yn bodloni meini prawf a bennwyd gan system adolygu cymheiriaid. Mae'n wasanaeth achredu ledled y DU i unigolion sy'n gwneud gwaith archwilio mynediad ac ymgynghori ar fynediad

Cyngor Cymru i'r Deillion

<http://www.wcb-ccd.org.uk/>

Cyngor Cymru i'r Deillion yw'r asiantaeth ambarél sy'n cynrychioli nam ar y golwg yng Nghymru. Mae'n ymgyrchu, yn lobiö ac yn cefnogi gwelliannau i wasanaethau colli golwg.

Cyngor Cymru i Bobl Fyddar

<http://www.wcdeaf.org.uk/>

Cyngor Cymru i Bobl Fyddar yw'r prif gorff gwirfoddol yng Nghymru sy'n ymwneud â byddardod. Mae'n gymdeithas ambarél o sefydliadau, yn rhai gwirfoddol a statudol, sy'n gweithio ym maes colli clyw ac yn cynrychioli pobl Fyddar, pobl sydd wedi colli eu clyw, pobl drwm eu clyw a'r Byddar/dall.

Adnoddau: Cyrrff Dylunio, Pensaernïol a Phroffesiynol

Arts Council England / Comisiwn Pensaernïaeth a'r Amgylchedd Adeiledig

Building Excellence in the arts: a guide for clients

http://www.artscouncil.org.uk/publication_archive/building-excellence-in-the-arts-a-guide-for-clients/

Wedi'i lunio ar y cyd gan Arts Council England a'r Comisiwn Pensaernïaeth a'r Amgylchedd Adeiledig (CABE). Rhydd drosolwg cam wrth gam defnyddiol o greu adeiladau celfyddydol.

Designing Buildings

<http://www.designingbuildings.co.uk/wiki/Home>

Sail dystiolaeth y diwydiant adeiladu sy'n cynnwys ystod eang o wybodaeth ddefnyddiol ar bynciau fel astudiaethau dichonoldeb, arfarniadau o opsiynau a beth i'w ddisgwyl o gamau gwaith Dylunio Cysyniad a Dyluniad Datblygedig RIBA.

Sefydliad Brenhinol Penseiri Prydain (RIBA)

Cynllun Gwaith RIBA (2013)

<https://www.ribaplanofwork.com/>

Mae Cynllun Gwaith RIBA (2013) yn darparu'r model diffiniol ar gyfer prosesau dylunio a chodi adeiladau yn y DU.

Sefydliad Brenhinol Penseiri Prydain

A Client's Guide to Engaging an Architect

<http://www.ribabookshops.com/item/a-clients-guide-to-engaging-an-architect-guidance-on-hiring-an-architect-for-your-project/88809/>

Canllaw gan RIBA a gynlluniwyd i ddarparu'r holl wybodaeth sydd ei hangen arnoch i gyflogi pensaer a gweithio gydag ef. Mae ar gael i'w brynu o siop lyfrau ar-lein RIBA.

Llywodraeth Cymru

Nodyn Cyngor Technol (TAN) 12: Dylunio (2016)

<http://gov.wales/topics/planning/policy/tans/tan12/?lang=cy>

Mae'r TAN hwn yn darparu canllawiau ar sut y gellir cyflawni dyluniad da drwy'r broses gynllunio.

Adnoddau: Mynediad

Deddf Cydraddoldeb 2010

<http://www.legislation.gov.uk/ukpga/2010/15/contents>

Mae'r Ddeddf Cydraddoldeb yn gwahardd gwahaniaethu yn erbyn pobl â nodweddion gwarchoddedig a nodir yn adran 4 o'r Ddeddf.

BS 8300: 2009 + A1 2010 Design of Buildings and their approaches to meeting the needs of disabled people

<http://shop.bsigroup.com/en/ProductDetail/?pid=00000000030217421>

Gan gynnig argymhellion arfer gorau, mae'r safon hon yn egluro sut y gall dyluniadau pensaernïol helpu pobl anabl i wneud y mwyaf o'u hamgylchedd.

Llywodraeth Cymru

Dogfen Gymeradwy Rhan M i Reoliadau Adeiladu (Mynediad i Adeiladau a'r Defnydd Ohonynt)

<http://gov.wales/topics/planning/buildingregs/approved-documents/part-m-access-and-use/?lang=cy>

Cynnwys gwaith celf yn eich prosiect cyfalaf mawr

Sefydliadau

ixia

<http://ixia-info.com/>

ixia yw'r felin drafod celf gyhoeddus ar gyfer y DU gyfan a leolir yn Birmingham. Rhydd arweiniad ar rôl celf gyhoeddus. Mae'n cynnal ymchwil, yn cefnogi digwyddiadau ac yn darparu hyfforddiant, ynghyd â chomisiynu gwaith ysgrifenedig a chyhoeddiadau newydd.

Mae ixia hefyd yn rheoli **Public Art Online**, <http://www.publicartonline.org.uk>, sy'n ffynhonnell ardderchog o ran gwybodaeth, astudiaethau achos ac adnoddau yn ymwneud â chelf gyhoeddus.

Archwiliad iechyd sefydliadol

Adnoddau

Cyngor Gweithredu Gwirfoddol Cymru (CGGC)

Llywodraethu Da: Cod i'r trydydd sector yng Nghymru

<http://www.wcva.org.uk/advice-guidance/trustees-and-governance/publications>

Diben y chwe egwyddor allweddol a amlinellir yn y Cod yw helpu aelodau bwrdd i ddarparu arweinyddiaeth gref, gwella eu prosesau gwneud penderfyniadau a dangos eu hatebolrwydd.

Cyngor Gweithredu Gwirfoddol Cymru (CGGC)

Faith and Hope don't run charities (trustees do)

<http://www.wcva.org.uk/advice-guidance/trustees-and-governance/publications>

Mae'r llawlyfr hwn yn anelu at helpu ymddiriedolwyr i gyflawni eu cyfrifoldebau rheoli gan gynnwys cynllunio strategol, bod yn atebol am ddatblygu'r sefydliad, rheoli pobl a chyllid, a gwneud penderfyniadau er budd y sefydliad gwirfoddol.

Cyngor Gweithredu Gwirfoddol Cymru (CGGC)

Gwiriad Iechyd Llywodraethu

<http://www.wcva.org.uk/advice-guidance/trustees-and-governance/tools-to-help-you>

Pecyn cymorth hunanasesu i sefydliadau gwirfoddol a ddyluniwyd i helpu byrddau ymddiriedolwyr i weithio tuag at lynu wrth egwyddorion llywodraethu da, a helpu byrddau o bob maint i ddangos eu harferion llywodraethu da i reoleiddwyr, cyllidwyr, buddiolwyr a rhanddeiliaid.